

PATRON DE LA RAZA BRAHMAN

CARACTERISTICAS	IDEALES	PERMISIBLES	DESCALIFICATORIOS
APARIENCIA GENERAL			
ESTADO GENERAL Sano y vigoroso			
DESARROLLO	Buena de acuerdo de acuerdo con la edad.	Medio	Tamaño y peso reducidos con indicaciones de enanismo
CONSTITUCION, ESQUELETO Y MUSCULATURA	Constitución robusta. Esqueleto fuerte musculatura compacta y distribuida en todo el cuerpo.		Constitución débil o grosera con desarrollo exagerado de miembros anteriores con hombros abiertos
MASCULINIDAD O FEMINIDAD	Caracteres bien definidos de acuerdo con el sexo y la edad.		Caracteres inversos.
TEMPERAMENTO	Activo y dócil		Indócil, bravo y agresivo que no pueda ser amansado
CABEZA			
CARACTERISTICAS	IDEALES	PERMISIBLES	DESCALIFICATORIOS
APARIENCIA GENERAL	Tamaño y longitud medidas armoniosas		Pesada. Desproporcionada con relación al cuerpo. Asimétrica.
PERFIL	Recto y subconvexo.		Convexo o cóncavo
FRENTE	Ancha con ligera convexidad o plana	Pequeña cresta ósea (nimbare)	
REGION PARANASAL	De longitud mediana y recta, amplia y proporcional en el macho. Mas larga en la hembra.		Convexa, acarnerada, desviada o torcida
HOCICO	Negro, con ollares bien separados y dilatados en forma de coma	Despigmentación parcial (lamida) en superficie color negro.	Despigmentación mayor de la tercera parte conjuntamente con moño blanco y cascos veteados.
OJOS	Negros elípticos, vivos, bien separados; orbitas levemente salientes. Bien protegidas por arrugas de piel en los machos.	Pestañas mezcladas con pelos blancos. Ojos gateados	Exoftalmia. Pestañas blancas, parpado invertido(ectropión).
OREJAS	Tamaño medio, anchura moderada. Ligeramente inclinadas, pequeña curvatura en tercio inferior y terminación en punta	Pendulosas y largas	
CUERNOS	Simétricos, de color oscuro.	Pequeñas manchas blancas en la punta o rayados. Descornado o mocho natural	Blanco.
BOCA	Apertura mediana, labios firmes		Prognatismo, Agnatismo
PESCUEZO Y CUERPO			



CARACTERISTICAS	IDEALES	PERMISIBLES	DESCALIFICATORIOS
PESCUEZO	Proporcional al cuero, línea superior ligeramente oblicua. Bien musculado en machos, amplio en su base unida armoniosamente al cuerpo y la cabeza, sin digresiones. Mas largo y fino en hembras.		
PAPADA	Comienza bífida bajo axilar inferior, baja hasta el pecho se prolonga hasta el ombligo. Tamaño medio, fina y flexible.	Excesiva	Excesivamente reducida.
PECHO	Amplio y bien cubierto de músculos.		Estrecho
GIBA	Bien implantada sobre la cruz, desarrollada. En forma de riñón apoyándose sobre el dorso en machos.	Tamaño medio, ligeramente inclinada. Pequeñas depresiones laterales. Ligeramente adelantada en la hembra.	Poco desarrollada. Excesivamente inclinada. Adelantada en los machos. Señales de cirugía correctiva.
DORSO Y LOMO	Largo, ancho, recto y profundo. Ligeramente inclinado tendiendo a horizontal armoniosamente ligado a la grupa. Buena cobertura muscular.		Fuertemente inclinado. Xifosis, lardosis y escoliosis pando y débil.
ANCA Y GRUPA	Ancas en el mismo nivel, separadas y anchas. Grupa larga, ancha, ligeramente inclinada tendiendo a la horizontal. En el mismo nivel y unida al lomo sin salientes ni depresiones con buena cobertura muscular.		Ancas poco separadas excesivamente salientes. Grupa corta, estrecha, excesivamente inclinada y descarnada.
SACRO	Largo, no saliente. Al mismo nivel de las ancas	Ligeramente saliente, medianamente largo.	Muy saliente, excesivamente corto.
COLA Y MOTA (MECHON)	Cola con inserción armoniosa. Larga rematada en mota negra.	Media. Mota con algunos pelos blancos mezclados.	Excesivamente corta. Implantación defectuosa. Mota blanca juntamente con otras señales de despigmentación.
TORAX, COSTILLAS, FLANCOS Y VIENTRE	Tórax amplio, largo y profundo, costillas largas, bien arqueadas con espacios intercostales bien revestidos de músculos sin depresión detrás de las espaldas. Flancos llenos, profundos y armónicos, vientre en una misma línea paralela al dorso. y el lomo.	Ligera depresión detrás de la espalda.	Tórax deprimido, estrecho, costillas poco arqueadas, cortas con espacios intercostales muy cerrados. Flancos deprimidos.



OMBLIGO	Reducido.	Medio	Excesivamente largo y penduloso. Cualquier señal de cirugía correctiva.
---------	-----------	-------	---

MIEMBROS

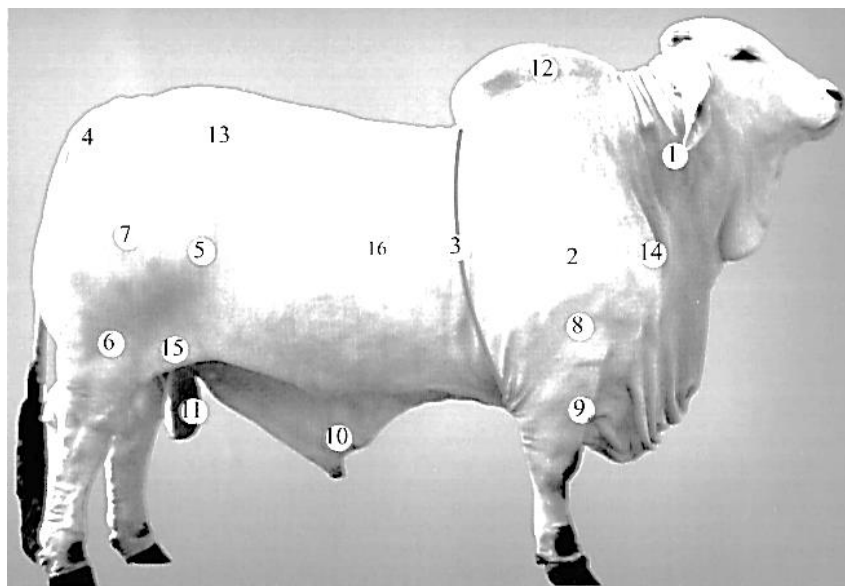
CARACTERISTICAS	IDEALES	PERMISIBLES	DESCALIFICATORIOS
MIEMBROS ANTERIORES	De longitud media, bien musculosos colocados en rectángulo separados y bien aplomados con osatura fuerte. Espalda larga y oblicua insertándose armoniosamente al tórax.		Miembros excesivamente largos o cortos en desproporción al cuerpo. Osatura grosera o débil. Aplomos defectuosos ocasionando cojera o interferencia en su función.
MIEMBROS POSTERIORES	De longitud media, pierna con músculos anchos con buena cobertura muscular bajando hasta el corvejón con nalgas bien pronunciadas. Piernas bien aplomadas y separadas. Corvejones, canillas y demás regiones, fuertes bien definidas con osatura fuerte. Hembras más livianas con musculatura menos acentuada.		Excesivamente largos o cortos, desproporcionados al cuerpo. Rectos o excesivamente curvos y otros defectos de aplomo que interfieran con la locomoción. Músculos y nalgas con deficiente formación muscular.
PEZUÑAS	Negras, bien conformadas, fuertes y lisas con poca separación interdital.		Blancas o rayadas. Mal conformadas.

ORGANOS GENITALES

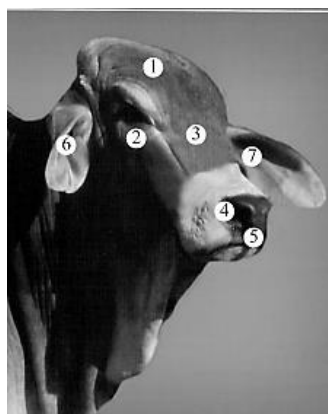
CARACTERISTICAS	IDEALES	PERMISIBLES	DESCALIFICATORIOS
BOLSA ESCROTAL Y TESTÍCULO	Bolsa escrotal constituida por piel fina, flexible bien pigmentada, conteniendo dos testículos simétricos de desarrollo normal.	Pequeñas despigmentaciones en escroto y escroto bifurcado.	Monorquideo. Criptorquideo. Hiperplasia o hipoplasia unilateral o bilateral. Marcada rotación testicular.
VAINA O PREPUCIO	Reducido o proporcional al desarrollo del animal.	Mediano. moderadamente péndulo	Excesivo. Excesivamente péndulo. Cualquier saña de cirugía correctiva.
MUCOSA PREPUCIAL	Recogido con la abertura dirigida hacia adelante.	Moderadamente relajada.	
UBRE Y PEZONES	Funcional, bien conformada cubierta de piel fina y flexible, bien pigmentada, pezones medianos a pequeños bien distribuidos.	Ubre reducida y asimétrica, pendulosa, pezones gruesos y largos.	
VULVA	Conformación y desarrollo normal acorde a edad. Pigmentada.		Atrofiada.
PELAJE			



COLOR	Gris en sus diferentes tonos. Rojo uniforme en sus diferentes tonos. Tercio anterior y posterior generalmente mas oscuro en los machos y en las hembras el pelaje mas claro.	Pequeñas manchas más claras o mas oscuras.	Negro azabache. Albinos y grullas,
PELOS	Cortos, finos y brillantes.	Largos en climas fríos.	Gruesos y opacos.
PIEL	Suelta, fina, suave, flexible y oleosa. Bien pigmentada.	Ligera despigmentación en pardses sombreada.	

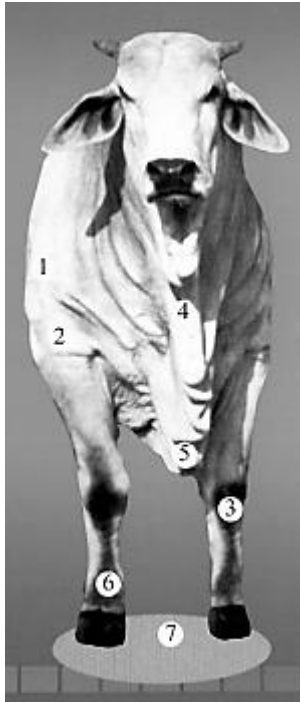


- 1- Cuello
- 2- Hombro
- 3- Línea del corazón
- 4- Tuberosidad isquiática
- 5- Rodilla
- 6- Pierna
- 7- Muslo
- 8- Brazo
- 9- Antebrazo
- 10- Prepucio
- 11- Testículos
- 12- Giba
- 13- Tuberosidad coxal
- 14- Articulación del encuentro
- 15- Babilla o pliegue de la ijada
- 16- Costillar

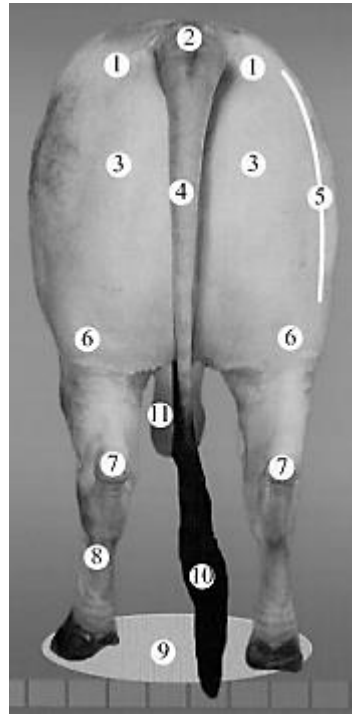


- 1- Frente
- 2- Ojos achinados
- 3- Puente de la nariz
- 4- Ollares de la nariz
- 5- Hocico
- 6- Orejas
- 7- Pabellón interno de las orejas

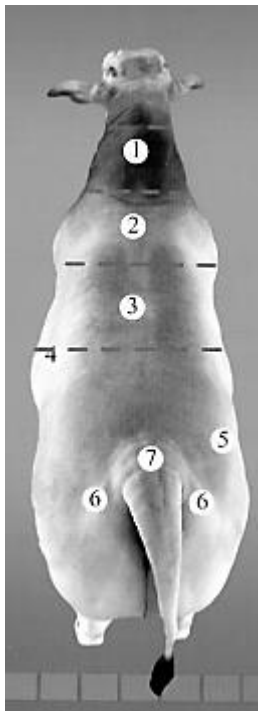




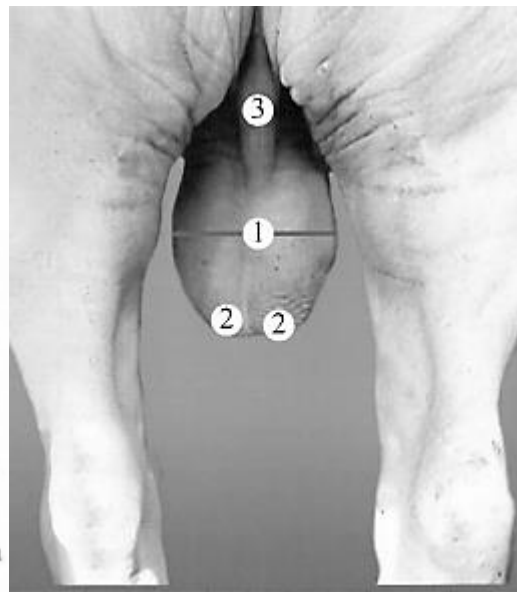
- 1- Hombro
- 2- Brazo
- 3- Antebrazo
- 4- Papada
- 5- Esternon
- 6- Caña
- 7- Área de pisada



- 1- Tuberosidad isquiática
- 2- Desprendimiento de la cola
- 3- Calzón
- 4- Cola
- 5- Muslo
- 6- Pierna
- 7- Corvejón
- 8- Caña
- 9- Área de pisada
- 10- Borla de la cola
- 11- Testículos



- 1- Cruz
- 2- Dorso
- 3- Lomo
- 4- Costillas mayores
- 5- Tuberosidad coxal
- 6- Tuberosidad isquiática
- 7- Desprendimiento de cola



1- Diámetro Testicular

2- Cola del epididimo

3- Rafe Testicular

